



Juin 2008

Madame, Monsieur,

2 500 personnes se sont réunies pour fêter le cinquantenaire de La Chrysalide-Marseille

les 6 et 7 juin derniers, dans une ambiance conviviale permettant à chacun, usagers, professionnels, parents, amis et partenaires d'exprimer son engagement auprès des personnes handicapées. Les manifestations diverses, organisées autour de la problématique majeure de l'intégration des personnes en situation de handicap, ont rencontré un grand succès auprès de tous les participants.

Le colloque qui s'est tenu au Conseil Régional le 6 juin sur le thème « l'intégration dans tous ses états », a réuni plus de 250 participants pour la conférence du professeur Marcel RUFFO, pédopsychiatre. Son intervention « au milieu des autres » nous a rappelé à quel point l'expertise médicale, associée à une communication chaleureuse, était efficace. Marcel Ruffo a ainsi retracé pour nous sa confrontation personnelle, puis professionnelle, au handicap mental ... sans jamais oublier de « conserver la réserve d'espérance ».

Cette intervention a constitué un élément très fort de la journée, suivie par des ateliers et tables rondes autour des thématiques suivantes : scolarisation et travail, loisirs et société, autisme et polyhandicap. Il est apparu que les lois du 2 janvier 2002 et du 11 février 2005 ont fortement impacté les pratiques professionnelles et, par conséquent, l'intégration des personnes handicapées. C'est ainsi que des progrès extrêmement nets sont aujourd'hui constatés dans le domaine de l'intégration professionnelle des personnes handicapées, même si de nombreuses entreprises doivent encore être sensibilisées.

Le bilan est plus mitigé en ce qui concerne l'intégration sociale, par le biais de la participation des personnes handicapées aux activités sportives et de loisirs notamment. En effet, pour développer une véritable intégration sociale, il est nécessaire d'instaurer une réelle accessibilité spatiale, mais aussi professionnelle, culturelle et sociale des personnes handicapées. Le fait de nouer des relations et d'avoir accès à la vie sociale sont des éléments moteurs de l'intégration, tout en faisant partie intégrante de la qualité de vie. L'ensemble des intervenants a d'ailleurs rappelé que les personnes handicapées devaient être systématiquement associées aux projets d'intégration et que pour cela « rien ne doit se faire pour les personnes handicapées sans les personnes handicapées ».

Jean-Marie MIRAMON, professeur à l'ENSP, nous a fait le plaisir d'organiser les débats et a clôturé cette journée d'étude par une citation de SENEQUE qui nous concerne tous : « ce n'est pas parce que c'est difficile que nous n'osons pas mais parce que nous n'osons pas que c'est difficile ». Alors, osons l'intégration !

L'Assemblée Générale statutaire s'est déroulée le 7 juin au Parc Chanot. Elle a été suivie par un après-midi très festif autour des stands d'activités et d'animation, propices aux rencontres et aux échanges entre les différents établissements de l'association. 25 stands ont ainsi été conçus et animés par les professionnels et les usagers désireux de présenter et de partager la vie de leur établissement. L'attractivité des stands et la qualité des animations ont permis à chacun d'entre nous de mesurer l'engagement et la motivation des professionnels dont les talents multiples ont ainsi pu s'exprimer pour le plaisir de tous : initiation au sport adapté, pâtisserie, théâtre, défilés de mode, danses et chants, sans oublier le mur d'escalade et l'exposition de peinture « ma vie à La Chrysalide » : 50 toiles réalisées par les usagers des établissements. Clôturée par un spectacle dansant, cette journée a été un grand moment de gaieté et de partage. La joie et la fierté qui se lisaient sur tous les visages constituent la véritable réussite du cinquantenaire de notre association.

La célébration de ce cinquantenaire n'aurait pu avoir lieu sans la participation des professionnels des établissements et du Siège Social : directeurs et équipes de direction, équipes d'animation et d'accompagnement, services administratifs et équipes d'entretien ayant assuré la sécurité des personnes et des biens ... mais également des personnes accueillies dans nos établissements qui, par leur contribution active et joyeuse, ont rendu cette fête inoubliable.

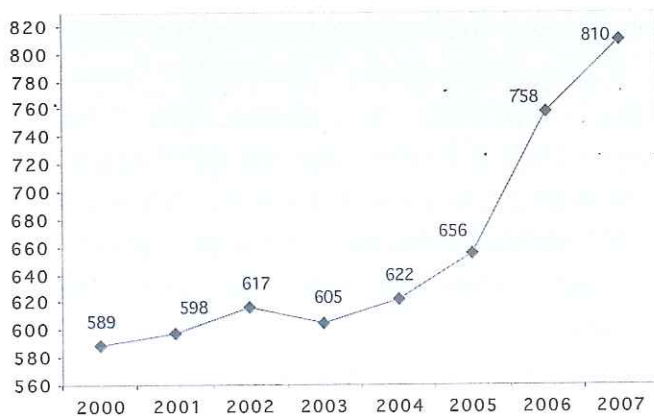
Un grand merci à toutes les personnes qui se sont investies, souvent pendant plusieurs mois, pour que ces deux jours d'anniversaire soient une réussite !

Marc VIGOUROUX

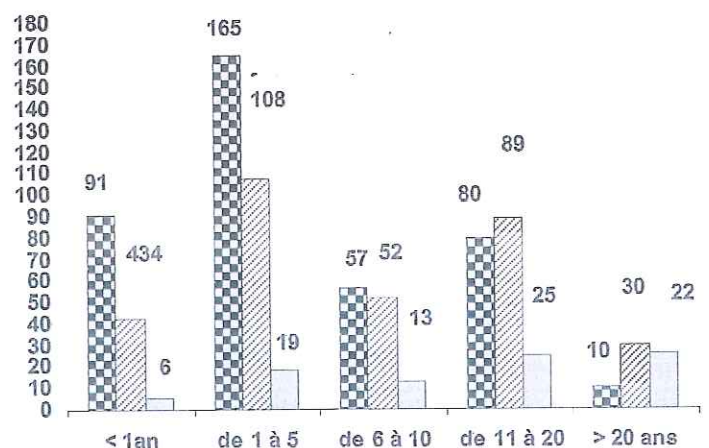
LA VIE QUOTIDIENNE...

- **INTERMAS 2008**, constituait la 13^{ème} édition des rencontres sportives organisées par la MAS Les Kiwis à La Plantation. Cette journée de fête a permis de réunir différents participants des établissements de l'association, tels que « Lou Mistradou », « Le Pigeonnier » et « Les Tamaris ». Des compétiteurs extérieurs étaient également présents à cette grande manifestation qui avait choisi la Chine pour toile de fond. Bravo pour l'investissement de tous.
- **21 SEJOURS VACANCES se dérouleront cet été, à partir du 26 Juillet.** Deux types de séjours ont été organisés cette année afin de mieux correspondre aux besoins des usagers et développer encore la convivialité qui rend ces séjours inoubliables. Ils réuniront 307 personnes handicapées. Une soixantaine des salariés assistés de saisonniers assureront l'encadrement et l'animation de ces séjours.
- **Le bilan social 2007 confirme la bonne santé de l'association en matière d'emploi.** Les créations de places et d'établissements permettent aux salariés d'envisager de nouveaux parcours professionnels à partir des 35 établissements de l'association. En effet, les mobilités internes sont en forte croissance et sont appuyées par le Plan de Formation et la mise en œuvre de la Gestion Prévisionnelle des Emplois et des Compétences.

Evolution des effectifs depuis 2000



Nb Sal. Ancienneté des salariés en 2007



Nous vous souhaitons d'excellentes vacances !!!